

ВАЖНОЕ ЗАМЕЧАНИЕ: перед началом укладки напольного покрытия внимательно и полностью прочтите данную инструкцию! Процесс укладки напольного покрытия соответствует требованиям стандарта ATV DIN 18365.

Точно следуйте приведенным инструкциям, чтобы сохранить все права на претензии по гарантии.

В зависимости от площади поверхности предлагаются различные варианты и возможности укладки:

1. Быстрая и простая укладка без клея

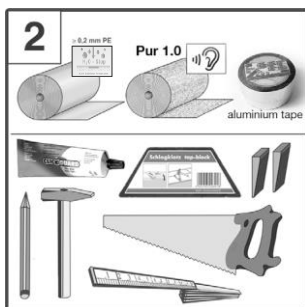
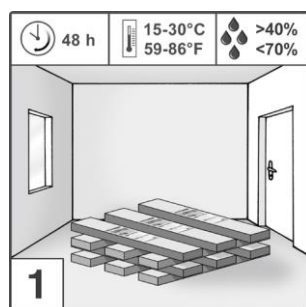
2. Укладка с помощью герметика Clickguard™: дополнительно можно загерметизировать полы, уложенные в коммерческих помещениях или в личных (частных) ванных комнатах [8f].

Герметик Clickguard™ обеспечивает длительную защиту напольного покрытия от воздействия влаги сверху. Потом слой герметика можно снять и нанести заново. При использовании герметика Clickguard™, следуйте инструкции по нанесению. При использовании герметика необходимо нанести достаточное количество Clickguard™ на пружинящий язычок [8f] (1 слой по длине и 1 слой по ширине). Излишки герметика Clickguard™ следует снять пластиковым шпателем в течение максимум 15 – 20 минут. Остатки можно удалить с помощью бытового чистящего средства, в состав которого входит растворитель.

Подготовка: Разместите упаковки с покрытием на 48 часов перед укладкой в помещении с теми же климатическими условиями (температура и влажность), при которых будет проводиться укладка [1]. Важным условием правильной укладки и долговечности напольного покрытия является температура (15–30°C) и относительная влажность (40–70%) в помещении.

Необходимые материалы и инструменты: полиэтиленовая фольга, алюминиевая соединительная лента, разделительные прокладки, шумоизоляция, пила, карандаш, линейка/рулетка [2]. При необходимости: клинья, молоток, герметик для соединений Clickguard™.

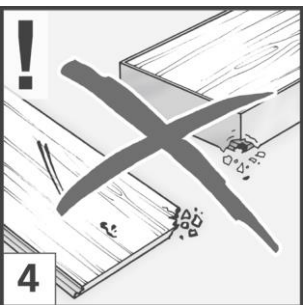
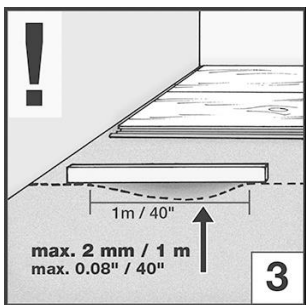
Основание, на которое будет укладываться напольное покрытие, должно соответствовать требованиям производителя напольного покрытия. Подходящими основаниями являются, среди прочего, минеральные основания (например, цементная стяжка пола, бетон, асфальт), листы ДСП и деревянные половые доски. Основание должно быть абсолютно ровным, сухим, чистым и устойчивым. Допускаются неровности пола не более 2 мм на 1 метр длины. Основание должно быть подготовлено и выровнено специалистами (согласно требованиям стандарта DIN 18202) [3]. Обязательно проверьте выравнивание основания с помощью уровня или аналогичного прибора.



При установке на минеральное основание, такое как бетон, цементная стяжка, ангидридная стяжка или плиты, сначала необходимо провести измерение влажности. Запрещается укладывать покрытие, если уровень остаточной влаги в стяжке превышает следующие значения:

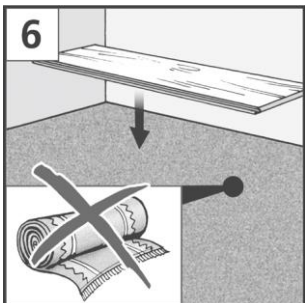
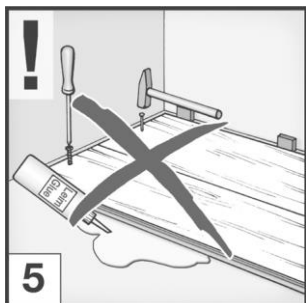
Цементная стяжка: без подогрева пола < 2,0% CM
Ангидридная стяжка: без подогрева пола < 0,5% CM

Не допускается наличие любых смещений, ступенек или подобных неровностей. Весь строительный мусор должен быть полностью удален. Трещины в основании также следует рассматривать как критическое нарушение. Чтобы предъявить требования о полном возмещении ущерба, необходимо строго следовать стандарту ATV DIN 18365 и § 4 статьи 3 VOB/B.



Проверьте панели на наличие дефектов и повреждений при хорошем освещении. Панели с видимыми дефектами, выходящими за пределы применяемых допусков и отклонений по высоте, размерам, гляncу и цвету, должны быть отбракованы и заменены бесплатно [4]. Для уже установленных или ранее обработанных панелей рекламация невозможна.

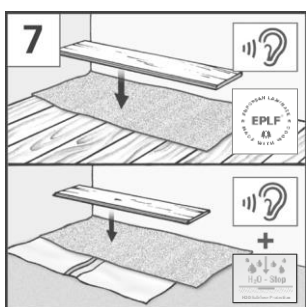
Напольное покрытие укладывается как плавающее и не крепится к основанию (например, шурупами, гвоздями и т.д.). Размещение тяжелых предметов, например, встроенных кухонь, также оказывает дополнительную фиксацию. Встроенные кухни и шкафы рекомендуется устанавливать перед укладкой, а пол укладывать только до уровня цоколя. В случае несоблюдения данных требований любые претензии по возмещению ущерба рассматриваться не будут!



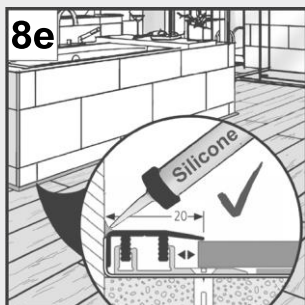
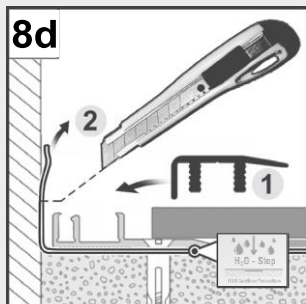
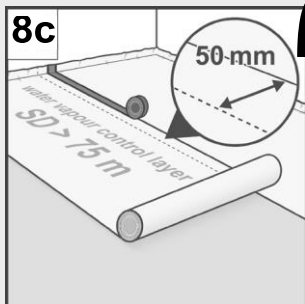
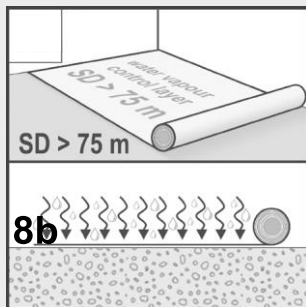
Установщик обеспечивает профессиональный монтаж, на который распространяются гарантийные обязательства. Производитель протестировал и одобрил применение следующих клеев: UZIN MK92s-KE86, MAPEI ULTRABOND ECO S958 1C. Применение других клеев, идентичных по составу, должно быть согласовано с производителем в зависимости от области применения.

Ковровые покрытия необходимо снять, т.к. они не подходят в качестве основания для пола. Ковер под панелями образует пружинистость, которая создает слишком сильное давление на края при ходьбе по полу. Это разрушает соединение паз-язычок и приводит к образованию щелей.

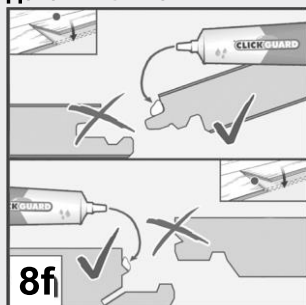
Ковровое покрытие также необходимо снять по гигиеническим соображениям. Проникающая влага может привести к образованию плесени и развитию бактерий [6].



При использовании деревянного основания, такого как листы фанеры или половые доски, нельзя укладывать полиэтиленовую пленку. Перед укладкой пола на минеральное основание (бетон, стяжка и т.д.) необходимо уложить подходящую пароизоляцию (ПЭ-фольга) (с толщиной 1-2 см, которую следует расположить и в виде окантовки под углом 90° как у неглубокой ванны) для защиты от влаги. Листы пароизоляции укладываются рядом друг с другом, перекрывая друг друга примерно на 50 мм, и фиксируются специальной алюминиевой соединительной лентой.



Дополнительно



Для любых оснований рекомендуется использовать изоляционную утеплительную подложку для улучшения звукоизоляции. Эта подложка укладывается встык, а не внахлест [7]. Необходимо следить, чтобы стыки подложки не лежали непосредственно под стыками панелей напольного покрытия.

Данный тип напольного покрытия подходит для личных ванных комнат.

Всегда строго следуйте инструкциям по установке [8a - 8f]!

Дополнительные рекомендации по обеспечению влагостойкости не соответствуют применяемым национальным стандартам и нормам для водонепроницаемых покрытий во влажных помещениях.

Сопrotивление диффузии водяного пара SD установленной пленки пароизоляции [8b] должно быть >75 m в соответствии со стандартом EN 12086. Пленка должна быть уложена таким образом, чтобы обеспечить перекрытие слоев не менее 50 мм. Затем все стыки полностью заделываются соединительной лентой (скотчем).

Требования, предъявляемые к ленте, идентичны требованиям, предъявляемым к пленке. Лента (скотч) должна обеспечивать постоянную адгезию [8c]. Из гигиенических соображений не рекомендуется использовать подложки или иной подкладочный материал в ванных комнатах.

Края напольного покрытия нужно загерметизировать, натянув пленку пароизоляции (фольгу) вверх к прилегающим частям. После того как установлена закрывающая планка с верхним профилем, пленку обрезают над верхним профилем так, чтобы она была на одном уровне с этой планкой [8d].

Затем соединения (стыки) заделывают силиконовым герметиком для ванных комнат [8e]. Еще одним вариантом герметизации кромок (особенно в зоне ванны, умывальника и унитаза) является использование круглого полиэтиленового шнура. Для завершения монтажа шнур вдавливают в зазор между полом и краем, а затем сверху также наносится силиконовый герметик.

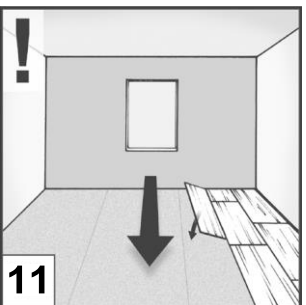
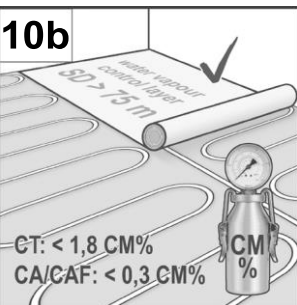
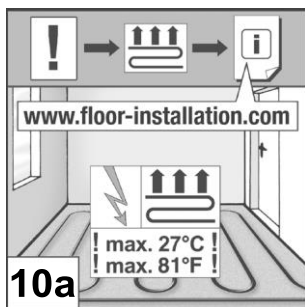
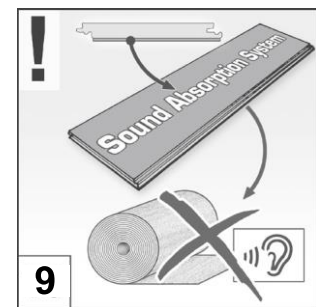
Чтобы избежать проникновения воды под напольное покрытие, при необходимости во время укладки на каждую сторону шипа каждой панели можно нанести герметик ClickGuard™ перед защелкиванием и соответствующей герметизацией [8f]. Всегда следите за тем, чтобы герметик наносился без зазоров, иначе вода может проникнуть в пол и вызвать появление плесени и неприятных запахов.

Если пол уже имеет встроенную изоляционную подложку, то не следует использовать дополнительные подложки /подкладки [9].

Использование полов с подогревом (водяным/электрическим) возможно только при условии правильной укладки и корректной работы системы отопления [10a]. Монтаж системы подогрева пола должен соответствовать современному уровню техники. Приобретать систему следует в специализированной компании, гарантирующей соответствие требуемым критериям отопления. Так же должен быть разработан протокол нагрева и охлаждения. Систему подогрева пола необходимо укладывать и эксплуатировать по всей площади помещения. Частичный подогрев пола не допускается. Никогда не допускайте превышения температуры выше 27°C на поверхностях, прилегающих к нижней стороне напольного покрытия. Претензии, связанные с эксплуатацией или монтажом системы подогрева пола, не рассматриваются, если не соблюдены описанные выше требования. Претензии могут быть предъявлены исключительно в рамках общих гарантийных обязательств. Для полов с подогревом или без него специалист по монтажу должен выполнить и записать необходимые измерения CM перед укладкой напольного покрытия. Допустимы следующие предельные значения остаточной влажности [10b]:

Пол с подогревом с стяжкой из сульфата кальция < 0,3 % CM

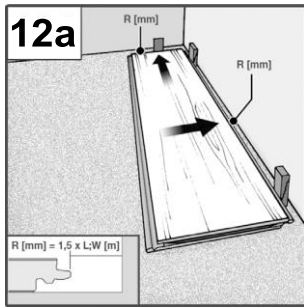
Пол с подогревом с цементной стяжкой < 1,8 % CM



При укладке плавающего напольного покрытия необходимо учитывать термическое сопротивление пола и изоляционной подложки. Сумма термического сопротивления всех компонентов должна быть ≤ 0,15 м²K/Вт в соответствии с требованиями стандарта DIN EN 14041. При использовании изоляционных материалов, которые не входят в комплект принадлежностей, гарантия не распространяется при укладке плавающего покрытия на нагревательные стяжки с учетом соблюдения действующего предельно допустимого термического сопротивления всей конструкции пола.

Перед укладкой рекомендуется отсортировать панели по желаемым линиям рисунка и (при необходимости) цветовым оттенкам. К работе с напольным покрытием следует приступать сразу после вскрытия упаковки!

Монтаж: Рекомендуется раскладывать панели с учетом направления длины и источника света [11].



Длина (L) Ширина (W)	R минимум 12 мм
8 м	12 мм
10 м	15 мм
12 м	18 мм
15 м	23 мм

Для нестандартных (непрямых) углов стен необходимо сначала перенести профиль линии стены на первый ряд панелей и соответствующим образом распилить панели. Перед установкой измерьте размеры помещения. Если окажется, что первый ряд панелей имеет ширину менее 5 см, то необходимо равномерно распределить оставшуюся (избыточную) длину между первым и последним рядом панелей таким образом, чтобы обрезать оба ряда по размеру с одинаковой (симметричной) шириной панели.

Рекомендация: Для облегчения монтажа рекомендуется использовать изоляционную подложку.

Начните укладку с левого угла помещения. Разложите первые панели стороной с язычком к стене и зафиксируйте разделение кромок (зазор) вставками. Обязательно оставьте зазор R с края от стены (компенсационный зазор, измеряется в мм). Обеспечьте зазор вокруг труб системы отопления, столбов, дверных стопоров и т.п. [12a, 126]. Используйте следующую формулу для расчета зазора между стенами:

$$R \text{ [мм]} = 1,5 \times L \text{ [м]} \text{ или } R \text{ [мм]} = 1,5 \times W \text{ [м]}$$

Вторую панель вставьте лицевой кромкой (короткой стороной) под углом 30° в профиль паза ранее уложенной панели [13] и уложите плашмя на пол. Проверьте, что продольные края совмещены. Убедитесь, что нет смещения и края образуют прямую линию. Это необходимо для укладки панелей без зазоров в продольный профиль при укладке второго ряда панелей.

Таким образом закрепите (защелкните) следующие панели до конца первого ряда.

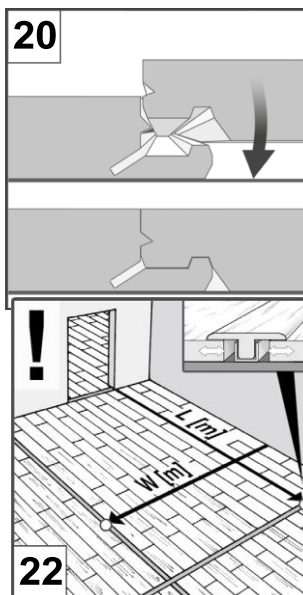
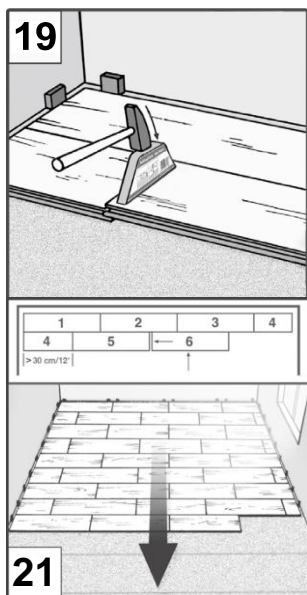
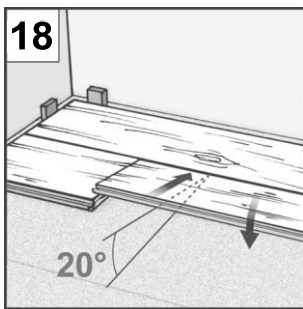
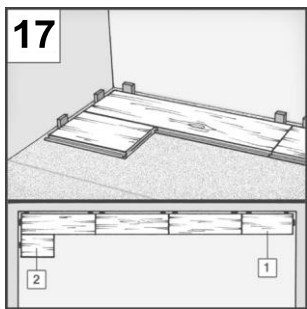
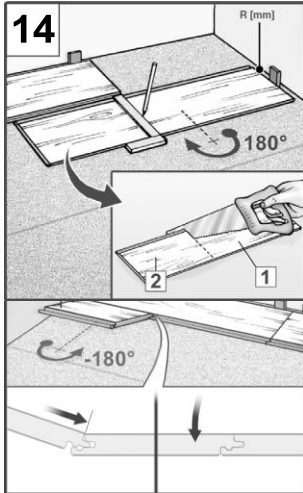
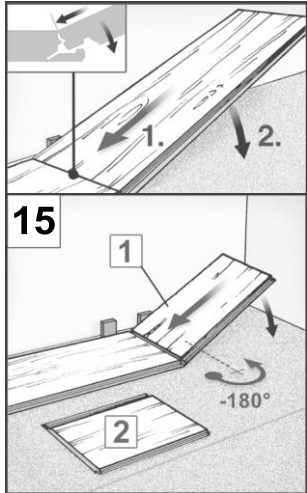
Поверните последнюю панель в ряду [14] на 180° для настройки/обрезки; расположите декорированную сторону вверх рядом с существующим рядом (от щеки паза к щеке паза) на правой стороне стены. Учитывайте краевой компенсационный зазор R (в мм) на лицевой стороне. Отметьте и отрежьте панели по длине. Последняя панель 1-го ряда также вставляется под углом 30° в паз профиля ранее уложенной первой панели и затем укладывается. Проверьте, что продольные края совмещены [15] и образуют прямую линию.

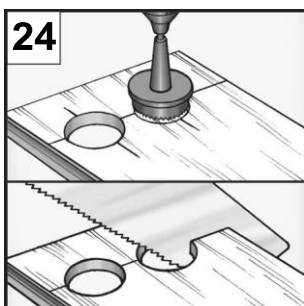
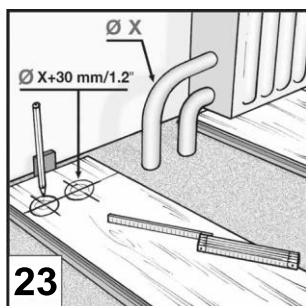
Чтобы избежать повреждения кромок и образования трещин при использовании электролобзика или ручных пил декорированная сторона должна быть направлена вниз. Или срежьте верхнюю часть панели. Начинайте каждый новый ряд с остатков предыдущего ряда длиной не менее 30 см [21].

Второй ряд начните с половины панели (длина < 95 см) или с оставшейся панели (длиной > 30 см) [15, 16]. Вставьте секцию панели вдоль в паз профилирования первого ряда и зафиксируйте ее [16, 17]. Поперечный шов должен быть смещен как минимум на 30 см от ряда к ряду.

Вторую панель установите продольно в паз профиля панели и сдвиньте влево под углом 20° к уже установленной панели [18]. Затем нажмите на нее сверху вниз до характерного щелчка. Обязательно проверьте, что панель вставлена и аккуратно проведена через продольный профиль. Если изоляционная подложка не использовалась, используйте блок и молоток [19, 20] чтобы зафиксировать две панели.

Рекомендуется оставлять компенсационные зазоры (шириной не менее 2 см) при монтаже в помещениях длиной или шириной более 12 м, а также в помещениях с большим количеством углов или с разными климатическими условиями [22]. Это позволит полу расширяться или сжиматься во время изменений температуры или влажности. Обязательно учитывайте это при укладке напольного покрытия из одной комнаты в другую. При этом поверхности в районе дверного проема необходимо прервать. Компенсационные зазоры следует корректно замаскировать соответствующими профилями. Зазоры находятся в движении и их нельзя заполнять кабелями или другими материалами. Пожалуйста, соблюдайте требования стандарта ATV DIN 18365. Необходимо обеспечить соединение стыков с основанием. Конструкция деформационных соединений должна обеспечивать одинаковые возможности перемещения.





Для труб системы отопления следует избегать отверстий, диаметр которых на 3 см больше диаметра трубы. «Ответную деталь» следует вырезать, нанести на нее клей, установить и зафиксировать клином до полного высыхания клея. Затем закройте отверстие втулкой [23, 24, 25].

Деревянные дверные коробки следует укоротить так, чтобы под ними можно было разместить панель с шумоизоляцией с зазором 2–3 мм [26, 27].

После завершения монтажа выньте разделительные клинья (вставки).

Чтобы добиться идеального результата, установите и закрепите зажимы для плинтуса вдоль стены на расстоянии 40–50 см и прикрепите ответные крепления O.R.C.A. плинтусов [30].

Очистка и обслуживание

Удалите загрязнения, используя веник или пылесос, подходящий для твердых напольных покрытий [31].

Для регулярной очистки полов с технологией O.R.C.A используйте только средства, рекомендованные производителем полов. Для напольных покрытий не используйте полироли и чистящие средства, содержащие такие добавки для ухода, как воск, масло и т.п.. Никогда не полируйте напольное покрытие. Для получения дополнительной информации изучите соответствующие инструкции по чистке и уходу за напольным покрытием.

Тщательно вытирайте влагу, грязь и следы хорошо отжатой тканью, не оставляющей каплю. Никогда не оставляете капли и лужи воды на напольном покрытии. Это увеличивает риск падения и несчастных случаев! Рекомендуется немедленно вытирать влагу [32].

Будьте особенно осторожны с цветочными горшками, вазами и т.п., стоящими на полу. Используйте влагостойкие подложки. Не рекомендуется сушить или оставлять мокрые коврики для ванной, половики, коврики и т. д. на напольном покрытии.

Трудно выводимые пятна или следы следует аккуратно очищать и удалять подходящим очищающим средством или ацетоном. Не наносите на поверхность покрытия дополнительные герметики.

Внимание! Берегите пол от царапин и вмятин! При входе используйте коврик или иное покрытие достаточного размера.

На ножки мебели из дерева, металла или пластика необходимо установить фетровые накладки. Допускается использование только офисных стульев с мягкими роликами (по стандарту DIN 12529) [33], или положите под стул защитный коврик соответствующего качества. Следование этим инструкциям поможет сохранить ваше напольное покрытие, а также все гарантийные обязательства и возможность предъявления претензии.

Поднятие или снятие

Можно снять или заменить панели, уложенные в виде плавающего пола в жилых и коммерческих помещениях, не причиняя ущерба, предварительно освободив весь ряд вдоль стороны длины напольного покрытия, повернув его под углом, чтобы освободить ряд из фиксирующего механизма [34]. Далее, панели, ровно лежащие на полу со стороны начала покрытия, следует согнуть в направлении узкой стороны и освободить от фиксации [35]. При выполнении этих действий будьте особенно аккуратны и осторожны, чтобы не повредить места соединений.

